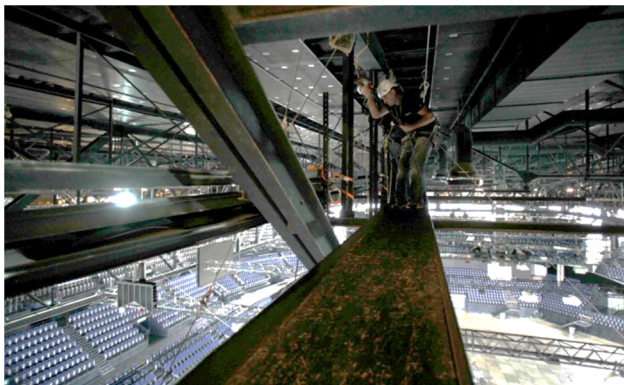


# Rigging événementiel

## Pas de place pour l'improvisation

### Points essentiels

La technique événementielle est caractérisée par des **interventions de travail courtes et rapides** devant être réalisées dans un délai imparti. Le rigging (accrochage) en hauteur implique un **risque de chute**. Les riggers et tous les autres partenaires contractuels doivent respecter de strictes exigences de sécurité.



1 Rigging événementiel dans une halle

### Propriétaire de la halle

«Je veille à ce que les informations et les tâches soient claires en matière de sécurité. Toutes les parties impliquées savent ce qu'elles doivent faire ou ne pas faire avec mon infrastructure.»

#### Tâches du propriétaire de la halle:

- Il fournit des **plans détaillés de son infrastructure** et indique les charges utiles au sol et les fixations fiables.
- Il détermine pour sa halle des **principes clairs** afin de garantir la sécurité (particulièrement important pour le cas spécial des tournées).
- Il définit clairement les **interfaces** entre les participants.
- Il exige un **contrôle consigné** des installations temporaires de sa halle.

En technique événementielle, toutes les parties impliquées sont responsables de la sécurité:

- propriétaire de la halle
- organisateur
- technicien événementiel
- rigger



2 Les mesures techniques de protection contre les chutes ont toujours la priorité.

### Organisateur

«Je reprends les directives du propriétaire de la halle et du législateur dans la mise au concours et les contrats d'entreprise.

**J'assume ma responsabilité de commettant et garantit les conditions-cadres permettant de respecter les prescriptions techniques de sécurité à tous les niveaux.»**

#### Tâches de l'organisateur:

- Il veille à la **clarté de la mise au concours** et des contrats d'entreprise correspondants.
- Il ne met à la disposition du technicien événementiel que du **personnel qualifié équipé correctement**.
- Il **organise les processus de travail** de façon à éviter les situations critiques.

## Technicien événementiel

«Dès la planification et la passation de mandat, je veille à des accords et à des ordres d'installation précis. Toutes les indications sur les charges et fixations sont connues. Mes contrôles finaux sont un gage de sécurité.»

Tâches du technicien événementiel:

- Il établit des **mises au concours détaillées**.
- Du **matériel dont le caractère adapté est prouvé** et des méthodes de travail sûres conformes à la loi font partie intégrante des contrats passés avec les sous-traitants.
- Il garantit que les **charges utiles et les charges à l'empilage** (haut-parleurs, projecteurs) sont connues et prend contact en temps voulu avec le spécialiste en statique de la halle et le rigger.
- Par sa planification, il empêche des **improvisations dangereuses** (les charges de rigging sont par exemple rarement admises pour les tentes de fête).
- Il **contrôle la qualité du montage technique** avec des spécialistes, par exemple avec le responsable du montage ou avec un spécialiste en statique.



3 Des accords réciproques sont indispensables.



4 Headrigger lors de la préparation du travail et de la planification détaillée.

## EPI contre les chutes

- Seules des personnes formées en conséquence peuvent utiliser un **équipement de protection individuelle (EPI) contre les chutes**.
- Utiliser uniquement des **EPI contre les chutes** conformes aux règles de sécurité (y compris longues de maintien avec absorbeur d'énergie).
- **Pas de travail seul** avec des EPI contre les chutes.
- Un sauvetage doit pouvoir être effectué à tout moment **avec des moyens propres** par les personnes présentes. Quelques minutes de suspension dans un harnais d'antichute peuvent déjà entraîner des lésions résiduelles!

## Réception et validation

- Seules la connaissance des tâches à accomplir et la conscience des responsabilités correspondantes permettent d'éviter accidents et importants dommages matériels. **La sécurité est l'affaire de tous les partenaires contractuels**.
- Le contrôle est également nécessaire. Les partenaires déterminent en commun les procédures de réception et de validation pour chaque projet.

## Rigger

«Je monte et assure le rigging dans les règles de l'art. Je maîtrise le travail avec un harnais de sécurité et une corde et me conforme aux ordres du headrigger. Pour moi, la sécurité a toujours la priorité!»

Tâches du rigger:

- Il connaît les critères de sécurité à prendre en compte lors de la **planification d'un rigging**.
- Il sélectionne du matériel **adapté**.
- Le **headrigger règle et organise la sécurité au travail** lors du montage et du démontage.
- Chaque rigger reçoit une **formation complète** sur l'utilisation de l'équipement de protection individuelle contre les chutes.
- Les **systèmes de suspension, d'ancrage et de sécurité** sont contrôlés avec sérieux.
- Les différentes **influences sur la construction** sont évaluées. La stabilité de l'ensemble est garantie en faisant appel à un spécialiste confirmé.



5 Rigger correctement équipé sur le lieu de travail.

## Prescriptions et normes applicables

OTConst (ordonnance sur les travaux de construction) Art. 3, 8, 11,12, 15

OPA (ordonnance sur la prévention des accidents) Art. 5, 8, 9, 12, 24-28, 32

LSIT & OSIT (sécurité d'installations techniques)

Normes de structures SIA En particulier SIA 260 à 265

**Précision sur l'état de la technique:**  
BGV C1, BGV D8, VPLT standard SR 1 & 2

### Informations complémentaires:

Feuillet Suva 44002.f: La sécurité en s'encordant ([www.suva.ch/waswo-f/44002.f](http://www.suva.ch/waswo-f/44002.f))  
Fiche thématique Suva 33016.f: Travail sur cordes ([www.suva.ch/waswo-f/33016.f](http://www.suva.ch/waswo-f/33016.f))  
Suva, secteur bâtiment et génie civil, tél. 021 310 80 40, [genie.civil@suva.ch](mailto:genie.civil@suva.ch)